

Technique et tactique 4-4-2 CONTRE 4-3-3 en phase offensive

de Massimo Lucchesi (directeur de allenatore.net)

Le 4-3-3 est un système qui est adopté par une équipe qui veut habituellement exprimer un jeu spectaculaire et offensif.

Nous devons nous attendre aussi à une équipe très active et agressive, qui attaque avec un nombre très élevé de joueurs et qui utilise une gamme très large de solutions offensives.

En phase défensive un tel adversaire appliquera un pressing ultra-offensif et la défense sera très mobile en sens vertical afin d'exploiter la règle du hors-jeu.

Maintenant nous voyons les situations numériques qui viennent à se créer à la suite du positionnement naturel des deux équipes sur le terrain.

En défense nous sommes dans une situation de 4 vs 3 dans laquelle, en étant en surnombre, pourraient se rencontrer différents problèmes conséquents de toute façon à la multiplicité de solutions offensives garantit par l'existence de 3 attaquants.

À la ligne de centre nous sommes encore en supériorité numérique (4 vs 3) cependant qu'en attaque nous sommes 2 vs 4.

Après avoir analysé les situations numériques ligne par ligne, maintenant nous tentons d'analyser le terrain en sens vertical.

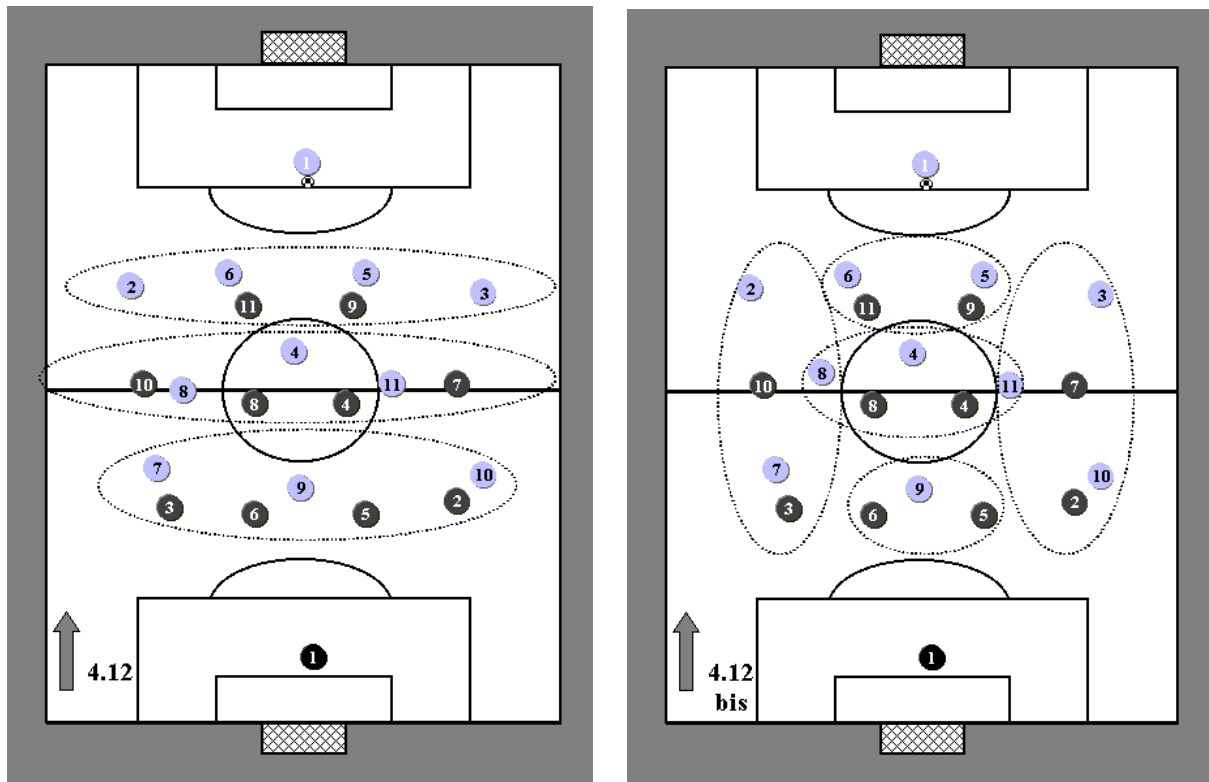
Analyser l'opposition des deux systèmes en partant des lignes verticales est difficile car les deux demi latéraux adverses et les deux ailiers recouvrent des positions hybrides et non fixes.

En effet, les deux milieux de terrain latéraux sont un compromis entre milieux de terrain extérieurs et véritables milieux centraux.

En phase défensive ils restent très serrés en créant un 3 vs 2 vis-à-vis de nos milieux de terrain intérieurs; en phase offensive ils s'élargissent souvent pour collaborer sur les côtés avec l'ailier et l'arrière latéral en créant une chaîne à trois de joueurs latéraux qui met en infériorité numérique (3 vs 2) nos extérieurs sur chaque couloir.

Les ailiers partent par contre écartés en fixant nos arrières latéraux, puis ils coupent au centre pour attaquer les espaces en soutien de l'avant-centre. Il est donc compliqué de définir avec précision les positions de ces quatre joueurs, car leur dynamisme peut créer des situations complètement différentes au cours du même match.

Pour le reste il faut dire qu'au centre de la défense nous sommes 2 vs 1, cependant qu'au centre de l'attaque nous nous trouvons dans une situation favorable de 2 vs 2. les fig. 4.12 et 4.12 bis soulignent l'opposition des deux équipes sur le terrain.



Maintenant nous examinons avec précision comme se conduire dans la phase offensive.

PHASE OFFENSIVE

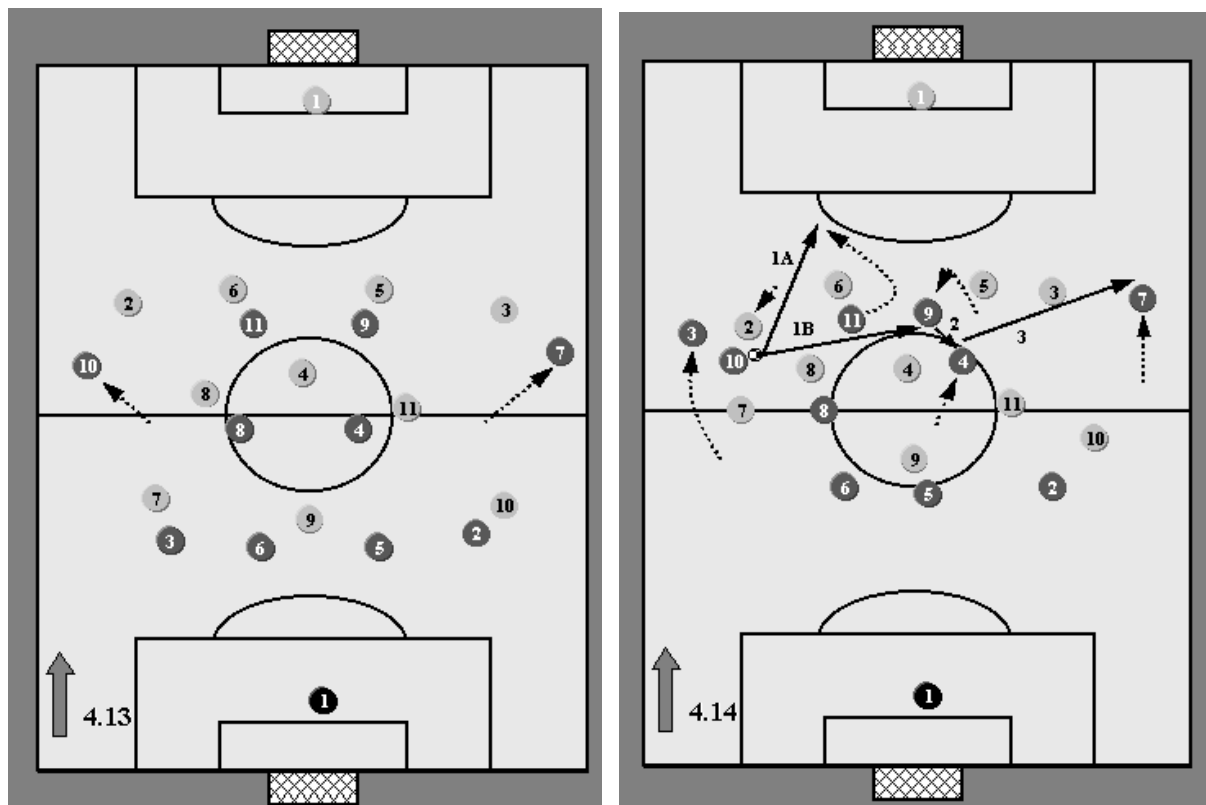
En phase de possession il est important de proposer un jeu offensif de façon à contraindre l'adversaire à jouer dans sa propre moitié terrain. En effet une équipe qui adopte le 4-3-3 souffre plus sous la pression des adversaires.

Quand nous construisons la manœuvre nous devons avoir pour première tâche d'exploiter le 4 vs 3 à la ligne de milieu.

Il est à remarquer qu'en phase défensive les trois milieux de terrain adverses joueront très serrés et ce serait donc une faute de canaliser la manœuvre centralement. Au contraire nous devons tâcher de contourner le jeu sur les milieux extérieurs qui jouissent d'espaces conséquemment à la disposition des deux équipes. Ils leur faut disposer ensuite de beaucoup de largeur pour mettre en difficulté le système défensif adverse qui souffre beaucoup dans ces zones du terrain (fig. 4.13).

Une fois que notre extérieur a reçu la balle, l'adversaire peut se conduire de deux manières pour aller le fermer:

- ou il fait avancer l'arrière latéral
- ou il fait s'élargir le milieu de terrain intérieur le plus près.



Dans le premier cas nous devons tâcher d'exploiter le mouvement d'échelonnement des trois autres adversaires de la défense de la manière suivante: La pointe la plus voisine effectue une course diagonale de l'intérieur vers l'extérieur pendant que l'autre attaquant vient à la rencontre pour permettre au porteur de balle d'effectuer une passe verticale de bonne facture.

En servant la pointe qui va en profondeur on élève la possibilité de mettre ce joueur dans les conditions d'aller au but cependant qu'en jouant la balle sur l'attaquant qui vient en appui on donne le feu vert à un changement de jeu vers l'autre côté (fig. 4.14).

Dans le cas dans lequel l'adversaire effectue un échelonnement conséquent vers la balle des deux autres milieux de terrain pour fermer sur notre milieu de terrain extérieur, tout de suite il faut changer le jeu vers la partie opposée du terrain qui se trouvera par conséquent à basse densité d'adversaires.

Pour effectuer tel changement de jeu on se servira de la collaboration d'au moins une pointe qui fera figure d'appui (dans la fig. 4.14, le joueur n°9).

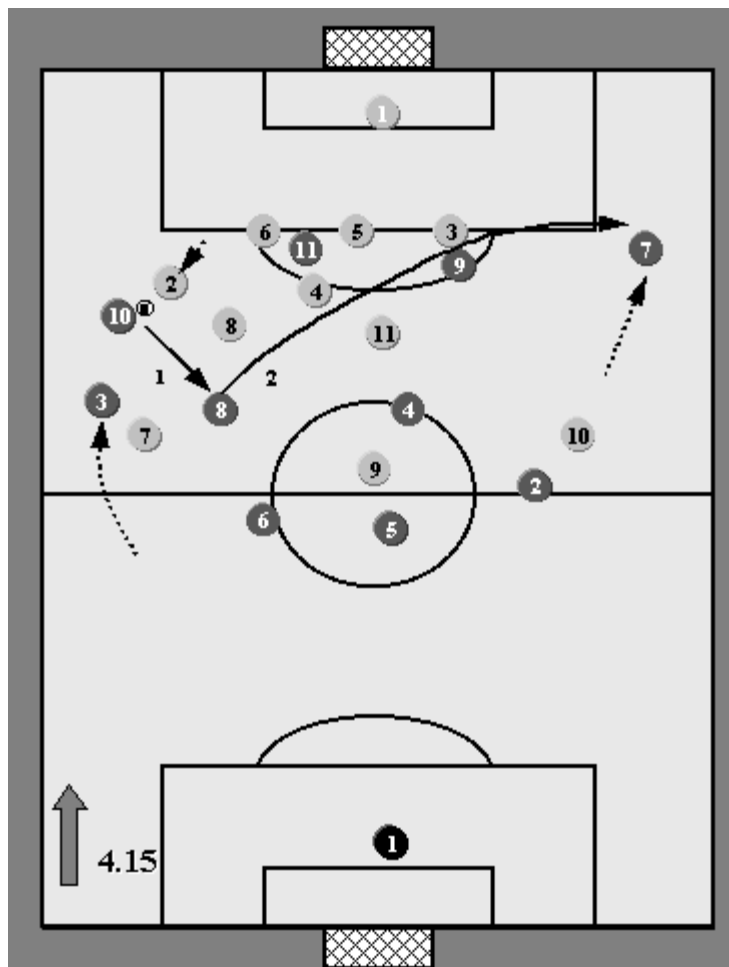
Puis les recouvrements des arrières latéraux sont très importants, car les adversaires sur les côtés en phase défensive peuvent défendre seulement avec un joueur ou le arrière latéral.

Il est donc nécessaire de tâcher de créer le 2 vs 1 à travers la montée de nos couples d'extérieurs (milieu et arrière).

Il est à souligner que les deux milieux latéraux adverses ne sont pas positionnés de manière telle à pouvoir doubler le marquage sur notre milieu extérieur.

Une autre faiblesse des adversaires est l'impossibilité du côté ou se fait l'échelonnement de faire glisser un cinquième joueur sur le côté faible¹ de la défense qui, à la suite de ceci, est contrainte à effectuer des diagonales défensives plus longues.

C'est pourquoi il est important de tâcher d'attaquer la zone aveugle² de la défense adverse en échangeant le jeu de manière improvisée en adressant la sphère vers le côté faible du terrain. La zone aveugle de la défense sera attaquée par le milieu extérieur (ici le 7) par une course diagonale de deuxième temps (fig. 4.15).

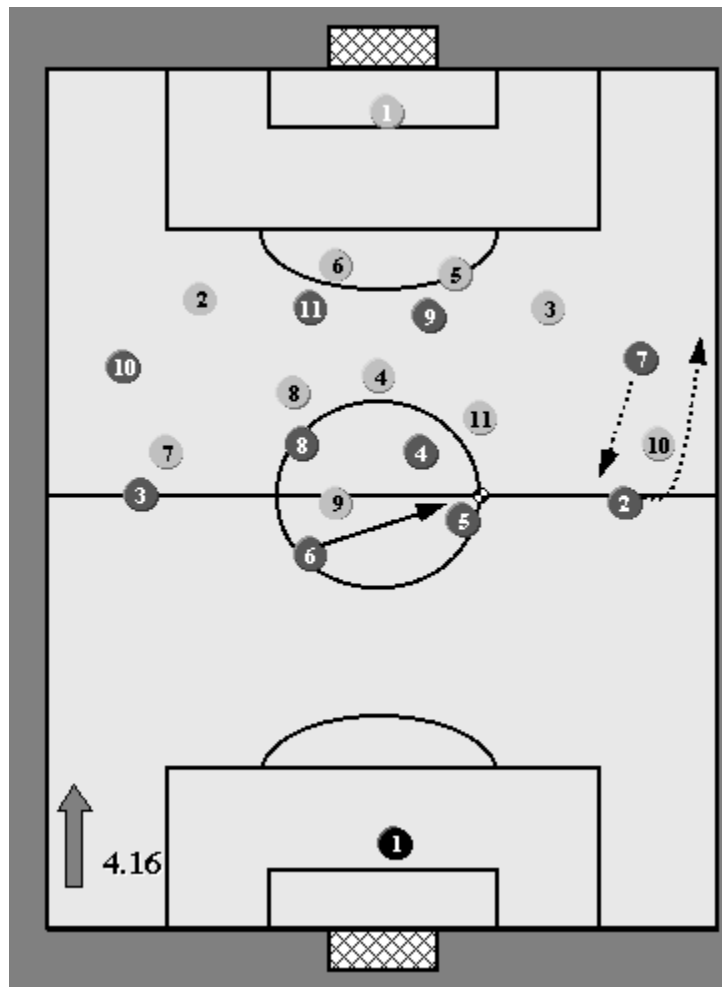


Aussi contre un 4-3-3 il faut tâcher d'exploiter le 2 vs 2 que l nos deux pointes peuvent créer vis-à-vis des défenseurs centraux adverses.

Les arrières latéraux peuvent effectuer un mouvement aussi de "un va, un vient" avec les milieux extérieurs afin de libérer les espaces sur les côtés de la défense, au-delà d'augmenter le taux de dynamisme de notre manœuvre (fig. 4.16).

¹ Côté faible : côté opposé à la balle , côté fort , côté ballon.(ndt)

² Zone aveugle : zone située dans le dos de la défense (ndt)



Concernant la technique de finition à utiliser le plus, étant donné le fait que la défense adverse jouera souvent haute, elle doit être celle par course diagonale.

Une autre considération à faire sur le 4-3-3 est qu'un tel système, en phase défensive, se transforme souvent en 4-5-1 car les ailiers se replacent souvent à la ligne du milieu. Il est évident que ceci arrive seulement dans une équipe hautement organisée en phase défensive. Si l'adversaire se conduit de telle manière, nous devons tâcher d'effectuer une manœuvre d'encercllement de façon à ne pas nous précipiter centralement dans un goulot d'étranglement. La finition doit être recherchée par le centre suivant la course diagonale.

La dernière chose à dire sur le comment affronter un 4-3-3 est que la transition suivant le succès de notre pressing doit être très rapide de façon à exploiter le fait qu'habituellement une équipe qui attaque avec un tel système décroche en même temps les deux défenseurs latéraux en laissant seuls les deux défenseurs centraux. Cette égalité numérique favorable est à exploiter par des combinaisons en vitesse effectuée par les deux pointes.

Il est par contre inconvenant de tâcher d'emmener un troisième joueur dans la zone centrale du front offensif parce que le milieu défensif adverse, en jouant très bas en phase défensive, protège de manière optimale les défenseurs centraux en faisant bouclier.

Relativement au pressing ultra-offensif qu'appliquera l'adversaire, les défenseurs centraux doivent être attentifs à ouvrir le jeu sur les arrières latéraux en combien de tels joueurs sont mis sous pression des ailiers adverses.

Les défenseurs centraux devront par conséquent tâcher d'exploiter le 2 contre 1 vis-à-vis de l'avant-centre adverse, puis en allant jouer la balle sur les milieux extérieurs qui, comme déjà vu plus avant, bénéficient de grandes espaces (fig. 4.17). Adresser la manœuvre sur les milieux de terrain latéraux est en effet la meilleure manière pour dépasser le pressing continu des adversaires.

