

TACTIQUE: DÉFENSE SUR COUP DE PIED ARRETE.

Par John Buckley

INTRODUCTION

En gros la moitié des buts marqués dans football arrivent directement ou indirectement de balles arrêtées, c'est-à-dire de coups francs, corners et rentrées en touche (voir figure 1) . Il y a par conséquent un sens à réorganiser entièrement cette phase de jeu afin que votre équipe puisse défendre ensemble efficacement sur ce type d'action pour concéder un minimum de buts. Cependant, la prévention étant meilleure que les soins , une équipe qui évite d'offrir ce genre de situation dans son tiers défensif rendra plus difficile la vie de leur.

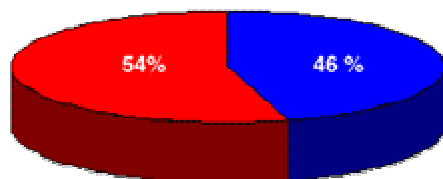


Fig 1: Out of 109 Goals analysed by the English FA, 46 % came indirectly or directly from set-plays.

Les coups francs sont une source majeure de buts. Les défenseurs qui manquent de discipline et mènent des duels qui mènent aux coups francs font donc l'avantage de l'opposition. De la même façon, les défenseurs qui manquent de sang-froid et de technique quand ils sont en possession dans leur demi terrain, perdent souvent la balle et provoquent des coups francs pour la reprendre. Les mêmes défenseurs qui manquent de forces mentales et techniques nécessaires pour protéger la balle, souvent placent leur équipe sous pression en offrant des coups de pieds de coin ou des touches inutilement.

Donc pourquoi ces actions de jeu sont elles si dangereuses ?

1 / beaucoup d'attaquants sur ces phases se déplacent dans un cadre offensif prédéterminé dans l'espace et dans des mouvements pré - répétés.

2 / le joueur qui frappe le coup de pied de coin ou le coup franc n'est pas sous pression des défenseurs qui doivent rester une certaine distance de la balle, ce qui l'autorise à une variété de frappe.

3 / la balle est "morte " elle est donc plus facile à frapper.

4 / les joueurs ne peuvent pas être hors jeu sur une rentrée en touche ou un corner tirer directement.

5 / la défense peut ne pas être organisée avec les défenseurs correctement placés, surtout face à un mouvement préparer de l'adversaire ayant entre autre pour but de créer de fausses pistes..

6 / la concentration du défenseur peut tomber dû à la fois à son remplacement suite à l'arrêt de l'action précédente et au sentiment justement d'avoir enrayé une action dangereuse quelques secondes auparavant .

7 / la présence des joueurs de grande taille dans et autour de la région du point de penalty rend difficile pour un gardien de voir la balle et ses mouvements peuvent être bloqués au moment d'intervenir.

8 / quand les coups francs sont frappés directement de l'extérieur des 16 m, la balle peut être déviée au départ du goal sans chance de sauver le but ou cela peut mener à une seconde occasion de frappe.

De ceci, nous pouvons voir l'importance de rendre effective des tactiques défensives correctes pour minimiser le risque de concéder des buts, pas seulement de coups francs mais sur l'ensemble des balles arrêtées. Premièrement, quand une balle arrêtée a été concédée, les joueurs doivent rapidement appréhender la situation et prendre des positions défensives correctes par rapport à la balle. Cela devrait être réglé à l'avance et devrait être répété à l'entraînement pour permettre aux défenseurs de mieux se concentrer sur leurs propres tâches défensives spécifiques (marquer, couverture de l'espace...).

L'organisation défensive a besoin d'être étudiée avec soin. Quand les joueurs ont été informés sur ce qu'ils ont à faire, leur concentration est souvent meilleure. La discipline est très importante car le résultat dépendra de chaque joueur qui exécute correctement son travail assigné. En général, la difficulté majeure d'une équipe qui défend sur de telles actions de jeu est de savoir s'il faut marquer des adversaires ou couvrir l'espace et trouver le meilleur équilibre possible entre les deux.

LES CORNERS

Il y a plusieurs méthodes qui peuvent être adoptées pour compenser l'avantage tactique de l'opposition pour défendre sur les coups de pied de coin:

Les compétences mentales: Les défenseurs doivent être calmes, décontractés, organisés et prendre en charge la situation. Ils doivent être disciplinés aussi bien que courageux et déterminés - toujours être le premier sur la balle.

Défense en nombre: Chaque membre l'équipe défendante peut être placé dans les 16m ou deux joueurs peuvent être laissés à mi-terrain pour profiter de toute possibilité de contre-attaque. La défense devrait surpasser toujours ou au moins égaler l'opposition.

Couvrir les poteaux: Deux défenseurs peuvent être placés sur chaque poteau pour aider le gardien. Le défenseur sur le poteau proche ne doit pas obstruer la vue du gardien (1 mètre de côté et légèrement devant le poteau - voir figure 2). Son inquiétude majeure est l'espace devant lui, tout comme le goal et un autre défenseur couvre derrière, surtout quand les corners sont frappés au premier poteau.

Le défenseur sur le second poteau devrait être placé sur la ligne pour avoir la meilleure vue possible. Ces défenseurs sont utiles non seulement pour sortir les frappes sur la ligne, mais aussi pour couvrir le gardien s'il décide d'essayer de dégager la balle du poing ou de l'attraper.

Si la balle est repoussée, les deux doivent sortir aussi rapidement que possible.

Couvrir la région des 16m Beaucoup de buts sont marqués dans et autour de cette zone, surtout de la tête. Le devant du but doit être couvert par plusieurs défenseurs. Les défenseurs peuvent adopter une politique du Marquage en zone où chaque défenseur est responsable d'un espace particulier. Si la balle entre dans cette zone, il doit intervenir pour gagner la balle.

Autrement, la méthode du marquage individuel peut être employée. Cela consiste à marquer étroitement tel attaquant par tel défenseur qui doit le suivre à tous moments. Les grands défenseurs sont souvent placés à cette tâche pour utiliser leur jeu de tête. Marquage les défenseurs (qui doivent être choisis pour leur taille et leur jeu de tête en fonction des adversaires) peut aider à prévenir des chances de marquer des buts.

Quelques équipes peuvent utilement combiner " le Marquage de Zone et " le Marquage individuel "

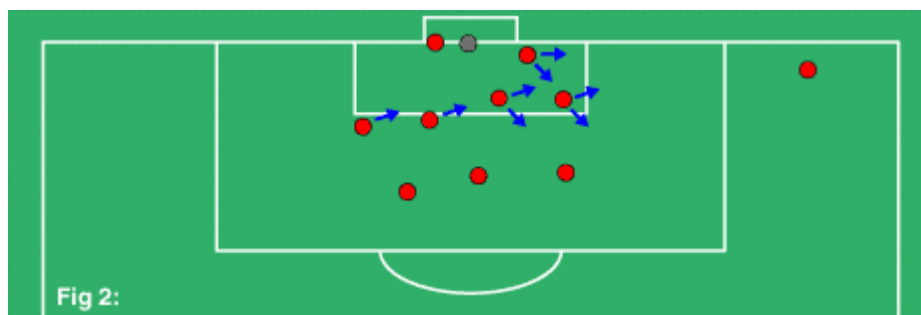
Ceci permet à la fois de couvrir efficacement et de marquer attentivement les attaquants les plus dangereux

La figure 2 démontre une variation équilibrée du positionnement des joueurs pendant un coup de pied de coin.

Que la balle soit jouée au premier ou au second poteau, il y a couverture adéquate. Si à la balle est jouée dans la région du point de penalty ou à l'extérieur des 16m (surtout si un autre attaquant propose une solution dans la zone du frappeur), alors la couverture est aussi disponible.

Le point faible est si la balle est dégagée, alors il y a petite possibilité de contre-attaque et si l'équipe adverse regagne rapidement la possession, la pression peut être mise immédiatement sur la défense.

Généralement, les positions des joueurs devraient être basées sur la formation de l'opposition et ses mouvements. Si par exemple, l'opposition place un joueur avec bonne capacité de jeu de tête au premier poteau, la défense peut vouloir placer un autre défenseur devant lui pour s'intercaler "sandwich » afin de réduire sa puissance.



Ici, toute l'équipe défend : 1 joueur est placé pour bloquer le coin (ici placé pour un tir du gauche), 1 défenseur par poteau du but, 2 défenseurs qui couvrent le premier poteau, 2 défenseurs sont placés au second poteau et 3 qui couvrent l'intérieur et l'extérieur de la zone des 16m.

Bloquer le coup de pied: Placer un joueur à 9m du joueur qui frappe le coup de pied de coin peut être utile. Il évite le risque d'un jeu à 2 aussi bien que perturber le coup de pied. Il peut être capable de bloquer le coup de pied en sautant ou forcer l'attaquant à jouer à la balle différemment et donc affecter la qualité et le danger du coup de pied. Si l'attaquant frappe un corner sortant, le défenseur devra être plus proche à la ligne du but. Pour un corner rentrant, il s'éloignera un peu de la ligne du but, il aura plus de chance de bloquer la balle.

Ce défenseur est aussi très bien placé pour être le récepteur de la première relance sur un dégagement latéral

Jouer le piège du hors jeu: Si la balle est dégagée ou jouée dans les 16m, l'équipe peut vouloir avancer aussi rapidement que possible pour mettre des adversaires hors-jeu. Cela exige la bonne communication et un excellent timing entre défenseurs.

Dégagement: Les défenseurs devraient avoir l'intention de dégager la balle aussi loin, haut et sur les côtés que possible afin de leur permettre de se regrouper. Ils doivent être capables d'utiliser les pieds et la tête.

Contre-attaquer: Les adversaires font souvent monter des joueurs défensifs clés sur les corners. Cela peut les exposer aux contre-attaques rapide, surtout quand le gardien qui a gagné la possession, joue rapidement et correctement la balle sur un coéquipier.

Le gardien de but: On ne peut pas oublier l'importance du goal. Le goal est responsable de sa zone de but et posséder de bonnes compétences de communication, afin de donner des directives à sa défense. Selon la vitesse et la trajectoire de la balle, il doit décider s'il cherche à capter ou pas la balle. Il doit décider immédiatement, chronométrer son action et choisir s'il l'a capte ou la dégage des poings. Sa place initiale est extrêmement importante. S'il se trouve au second poteau, il ne peut pas avoir de temps d'aller vers son premier poteau et vice versa, surtout s'il y a des joueurs qui bloquent sa trajectoire. Se placer au milieu du but avec une position entrouverte d'où il peut voir le frappeur et ce qui se passe devant lui est préférable.

Donc comment coacher et organise l'entraînement des corners? Par exemple, un exercice de corner peut être mis en place sans opposition au départ. Les places individuelles et rôles des défenseurs doivent toujours être définis clairement. Le corner devra être frappé alternativement des 2 côtés et le service peut être varié (vitesse, près, loin, court, enveloppé..)

Une fois que l'entraîneur et les joueurs sont satisfaits de leur performance, introduisez des joueurs en opposition

L'opposition devrait inclure 7-9 joueurs qui ont la liberté de se déplacer sur toute la zone. Commencez en servant toujours du même côté et variez le service autant que possible. Une fois satisfait, l'entraîneur peut changer de côté. 10 coups de pied de coin de chaque côté fournissent une bonne séance

Il y a plusieurs points importants au niveau du coup de pied qui l'entraîneur doit observer et analyser:

Les positions: Analysez le placement du goal, des joueurs qui couvrent la zone des 16m. Est-ce qu'ils restent à leurs places désignées?

Le marquage: Analysez la capacité de marquage de chaque joueur. Est-ce que le marquage est serré ou est-ce que le joueur est souvent distrait par la balle?

La technique: Analysez la technique de tous les joueurs à dégager rapidement la balle et comment ils se déplacent une fois la balle dégagée.

Le mental: Évaluez la capacité des joueurs à s'adapter aux différents types de service, surtout les courts au premier poteau. Est-ce qu'ils sont déterminés et est-ce que la communication est bonne, en particulier les directives du gardien?

Un point définitif qui peut être très utile est l'observation des tactiques de l'équipe adverse, surtout au haut niveau. Beaucoup d'équipes utilisent des signaux différents pour mettre en place plusieurs stratagèmes tactiques - par exemple, un signal de la main.