

Analyse tactique: Les rôles de la pointe centrale dans les phases différentes de jeu.

Par LANZA GIACONO

Le rôle de l'attaquant central, en phase offensive et défensive, dans le football moderne.

Introduction

Le football est un jeu d'équipe.

Le but est de gagner, faire but, défendre son propre but des adversaires et en même temps amuser les spectateurs en pratiquant un beau jeu.

Le devoir de l'entraîneur et de son staff est ce de donner une identité à cette équipe aussi bien en phase de possession de balle que qu'en phase de non possession.

Son devoir est de faire que tous les joueurs à sa disposition connaissent les différents mouvements dans les deux phases de jeu, soit de manière globale (équipe) soit de manière spécifique, (propre secteur de jeu ou rôle).

En vertu de tout ce qu'exprime chaque interprète du jeu aura à mettre en œuvre une partie fondamentale à l'intérieur du déroulement de la compétition avec des devoirs, fonctions et objectifs bien définis.

Tout ceci en ayant toujours présent deux idées:

- que le football est un jeu de course;
- que le football est un jeu collectif ou d'équipe.

LE FOOTBALL EST UN JEU DE COURSE

Concernant ce premier point, la course qui est effectuée pendant la compétition est atypique en combien les footballeurs suivent le mouvement de la balle et, donc, les courses qu'ils effectuent peuvent être en diagonale, linéaire, à reculons, en horizontal, etc.

Dans ce contexte s'insère l'idée de mobilité sans ballon inconsciente et consciente.

Ce qui intéresse dans le jeu est vraiment l'idée de mobilité consciente en combien avec elle on va créer les meilleures conditions pour favoriser le jeu en passe filtrante ou les insertions en profondeur.

Dans le football il est nécessaire de savoir courir bien et ensuite, pour obtenir ce but, il faut décider:

- "où" se déplacer avec et sans ballon;
- "comment" se déplacer et avec quelle vitesse dans l'espace et dans le temps;
- "quand" effectuer une passe ou un démarquage.

Le football est un jeu COLLECTIF ou d'équipe

Concernant ce second point l'équipe, il se caractérise en fonction de sa propre construction du jeu qui, se distingue à son tour, en:

- construction élaborée / manœuvrée;

- construction immédiate;
- construction mixte.

L'attaquant central

Dans chaque équipe il y a des points cardinaux, les piliers célèbres, d'où les mouvements de jeu jaillissent soit en possession soit en non possession de balle.

Nous analysons, dans cette contribution, un de ces "point cardinaux" la pointe centrale de notre organisation

Maintenant nous parlons de celui qui, de mon point de vue, est un des plus importants interprètes dans l'économie du jeu d'équipe: L'attaquant central.

Une analyse générale

Il y a l'avant-centre, qui possèdent une grande force et une structure physique considérable, qui aime stationner dans les alentours de la zone de rigueur, prêts à frapper au but quelconque ballon qui arrive; ces joueurs entrent souvent dans la définition "premier pointe » .

D'autres joueurs exploitent par contre leur prestance physique ou, en quelques cas, une bonne mobilité, en réussissant à interpréter plusieurs rôles de pointe centrale dans la manœuvre collective pas uniquement centré sur le but; ces joueurs sont souvent définis comme "pointe de référence" ou "avant-centre boa."

Une autre typologie d'attaquant central est constituée non pas par des joueurs particulièrement à l'aise techniquement; mais qui exploitent la rapidité et l'intelligence tactique pour se trouver à la place juste au moment juste à l'intérieur de la zone de rigueur, ces joueurs sont définis souvent comme des « rôdeurs » des « renard des surfaces »

Une autre typologie d'attaquant central est constituée par ces joueurs qui en partant du centre de l'attaque, exploitent le dynamisme et les qualités athlétiques pour se déplacer sur tout le front offensif; ce sont les "premières pointe de mouvement"

Il y a puis les avant-centre "ductiles" à même aussi bien à servir comme terminal avancé que de se déplacer et créer des espace pour les partenaires; ce sont des attaquant apte à s'adapter aux devoirs et positions des autres partenaires d'attaque et du contexte tactique.

Mon point de vue

Il attaquant central, selon mon point de vue, doit être une pointe de poids ancienne manière capable de protéger la balle et bon dans le jeu aérien.

L'efficacité dans le jeu aérien, en particulier dans le football actuel où chaque équipe recherche tactiquement à bloquer l'équipe adverse, et où donc on est en train de valoriser de plus en plus la passe longue, est très important.

Notre attaquant doit en outre être puissant physiquement, fort en zone et capable de créer des espaces.

La pointe centrale en phase de possession

En phase de possession balle l'attaquant central doit:

- créer le cône d'ombre dans la défense adverse pour permettre aux partenaires de s'insérer(illustration1);

- lire la situation de difficulté des partenaires en possession de balle et servir d'appui pour un jeu dans la zone aveugle (illustration,2);
- favoriser l'insertion en zone du partenaire de ligne, avec des mouvements sans ballon ou en servant de sur les défenseurs;

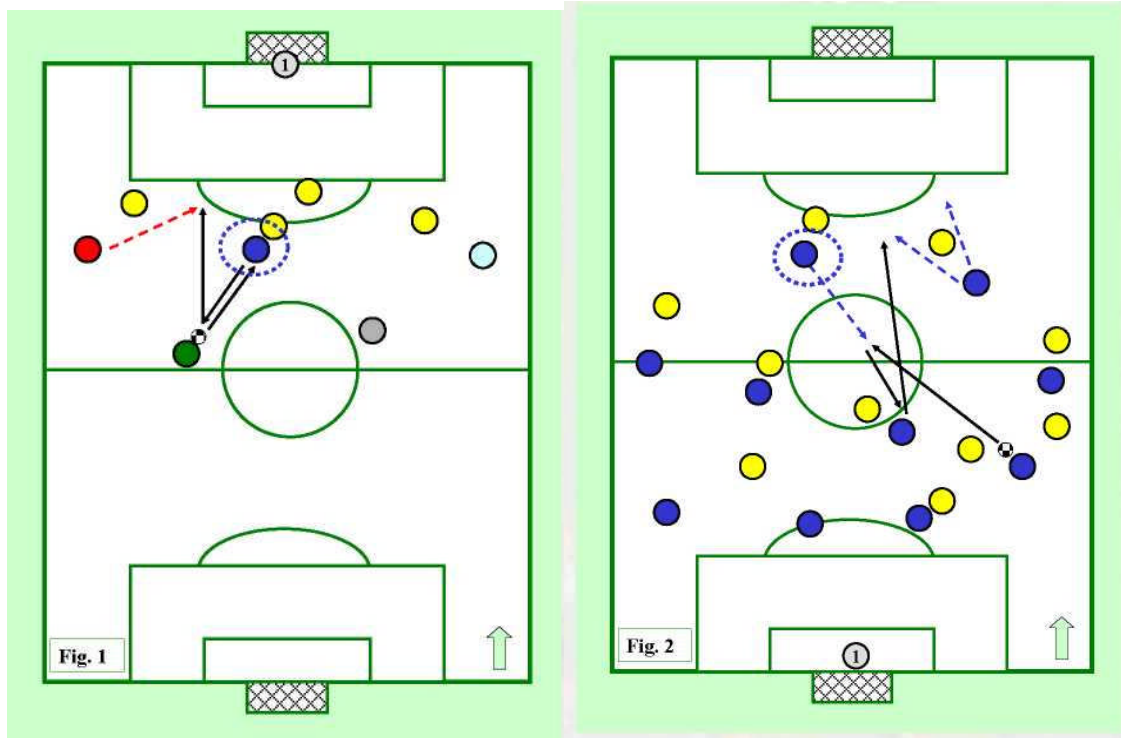


Illustration 1

Vert et bleu font un une-deux , vert effectue ensuite une passe filtrante pour la course diagonale du partenaire rouge.

L'attaquant en allant au-devant du partenaire en possession de balle lui crée différents solutions de jeu.

Le même mouvement vaut aussi quand notre équipe est pressée et que la défense est contrainte à effectuer une relance longue.

Illustration 2

Le joueur en possession de balle est fermé soit sur la zone latérale soit centralement et il est contraint à une relance à "l'aveugle" parce que pressé.

Dans ce cas l'attaquant doit lire la situation et comprendre où le partenaire sera contraint à la relance de façon à prendre la balle et être d'aide à son équipe.

La pointe centrale en phase de non possession

En phase de non possession de balle l'attaquant central doit:

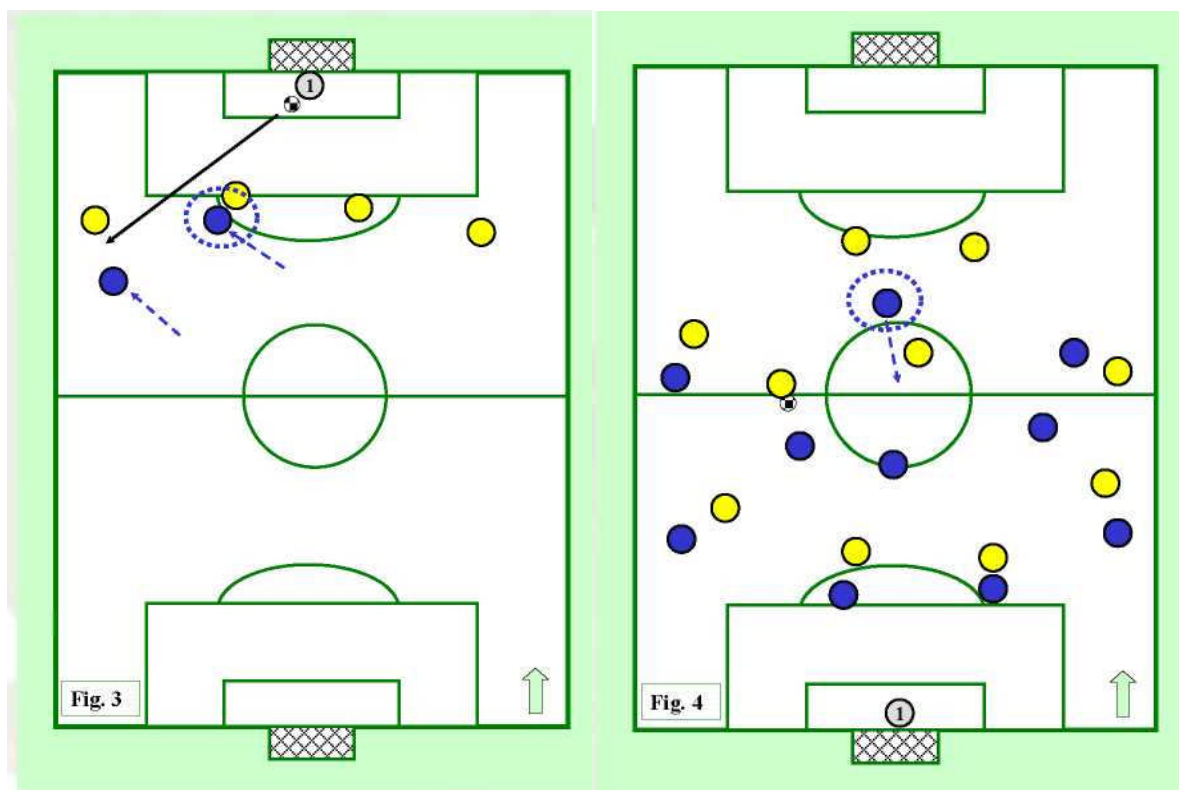
- empêcher la circulation de la balle entre les défenseurs adverses (illustration3);
- se positionner pour un redémarrage éventuel, (illustration4).

Illustration 3

L'attaquant se positionne voisin à l'appui possible du possesseur du ballon de façon à empêcher la circulation.

Illustration 4

Principe identique dans le milieu de terrain adverse, l'attaquant central, doit, en fermant la circulation sur le demi et en se proposant comme appui pour un redémarrage éventuel.



Autres caractéristiques généraux en phase offensive de la pointe centrale.

- Constituer une pointe de référence pour les partenaires de défense et milieu de terrain qui doivent développer la manœuvre en faisant avancer la balle en direction du but adverse;
- Réussir à se déplacer de manière coordonnée avec le/les partenaires de ligne de façon à créer les espaces et les conditions pour que l'équipe puisse finir la manœuvre;
- Gagner le duel avec le défenseur et optimiser la finition au but quand il y a les opportunités justes pour concrétiser une action d'attaque.

Autres caractéristiques généraux en phase défensive de la pointe centrale

- Aider les partenaires dans la pressing.
- Aller occuper une position utile stratégiquement pour faire repartir l'action d'attaque une fois qu'un partenaire aura soustrait la sphère à l'équipe rivale.

Exemples d'exercices pour entraîner notre attaquant de pointe .

EXERCICE N° 1, (ILLUSTRATION5)

Dans cet exercice on l'entraîne l'attaquant central à tâcher de diriger la balle dans la zone de terrain où le partenaire ira s'insérer.

L'entraîneur renvoie la balle haute par exemple dans la zone de la quille blanche en appelant la couleur noire; l'attaquant ira au-devant de la balle pour tâcher de la diriger dans la zone indiquée.

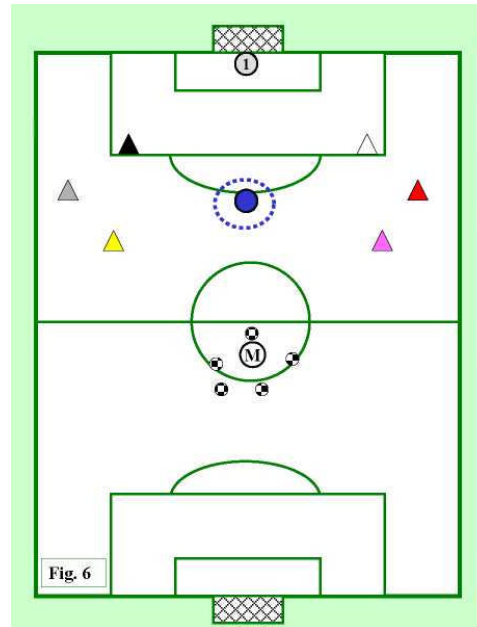
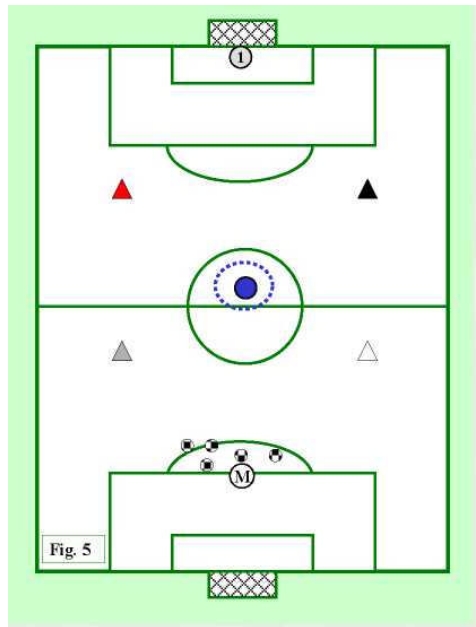
EXERCICE N° 2, (ILLUSTRATION6)

Exercice semblable au précédent; s'ajoute l'entraînement à la précision en visant la proximité du but adverse.

Nous avons rangé 6 quilles colorées en imaginant les courses diagonale en zone et les dédoublements latéraux et les appuis à soutien.

L'entraîneur selon la position que l'attaquant assume vers la balle appelle les couleurs.

Naturellement, comme dans les autres exemples, aussi dans ces derniers exercices par la suite nous ajouterons les adversaires, d'abord semi-actifs et les partenaires de façon à entraîner de manière situationnelle et stimuler l'imagination aussi bien collective qu'individuelle.

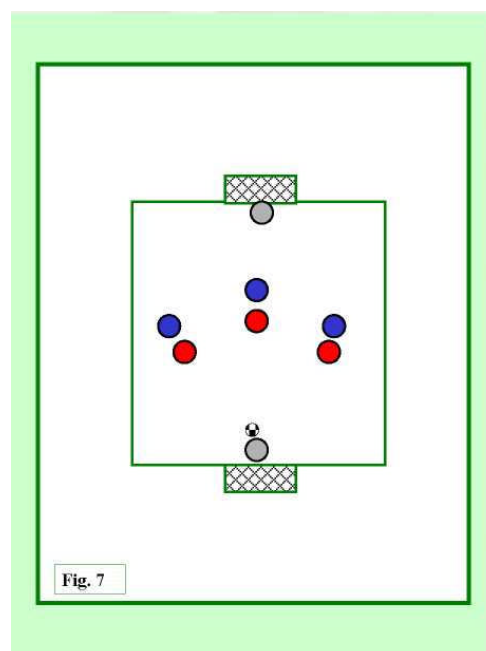


EXERCICE N° 3, (ILLUSTRATION7)

Situation de 3>3 + gardiens sur terrain réduit de dimension 20x20 mt.

Le gardien relance sur ses partenaires qui peuvent tirer au but seulement après un appui de la tête.

Variante: conclusion seulement de la tête aussi après l'appui; conclusion avec tir de volée après l'appui de la tête.

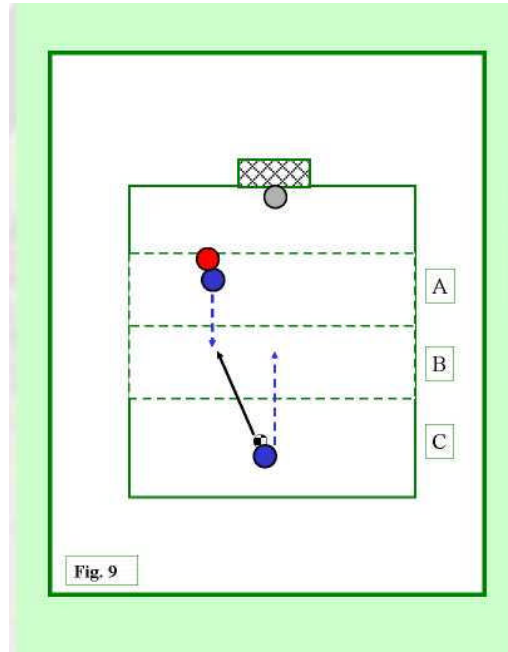
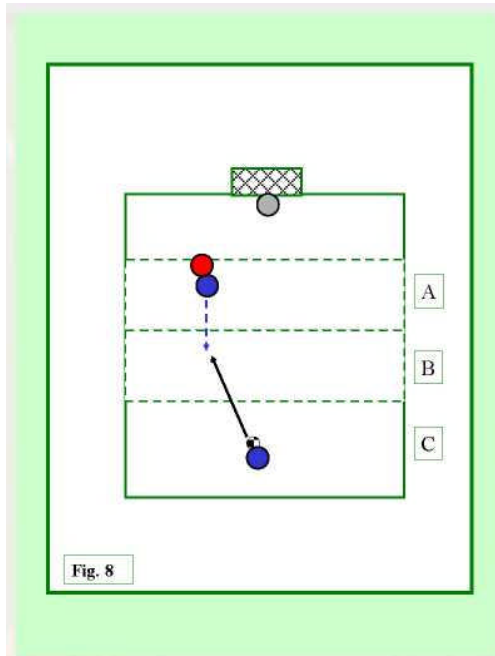


EXERCICE N° 4, (ILLUSTRATION8)

Situation de 1>1 sur un terrain réduit divisé en 3 zones.

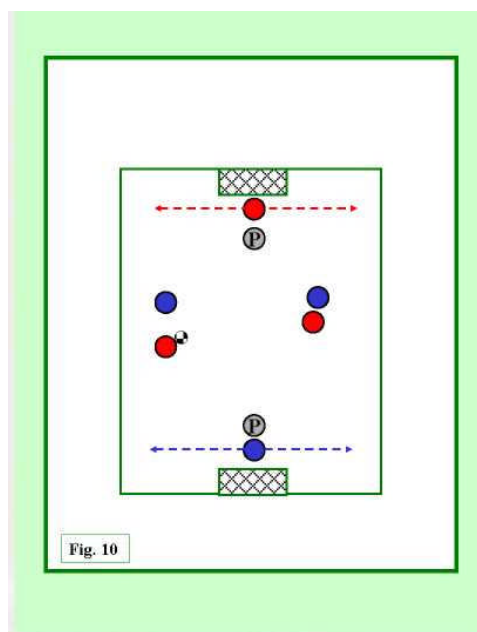
L'attaquant, avec le défenseur effectue une série de mouvements pour l'éloigner, et va au-devant de la balle dans la zone neutre (b) où il reçoit et va au 1>1 avec le défenseur

Variante: situation de 2>1; le milieu de terrain passe la balle à l'attaquant et il va en aide; on compte le hors-jeu (illustration,9).

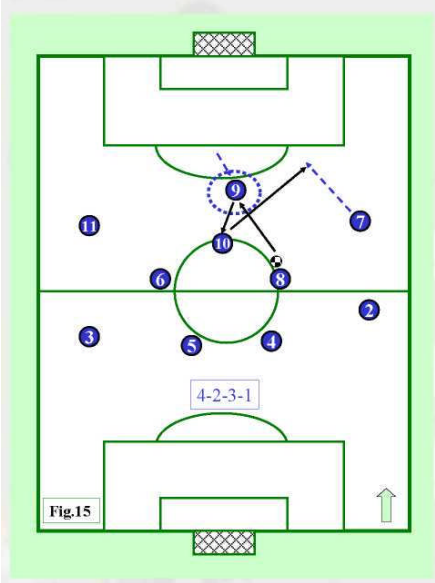
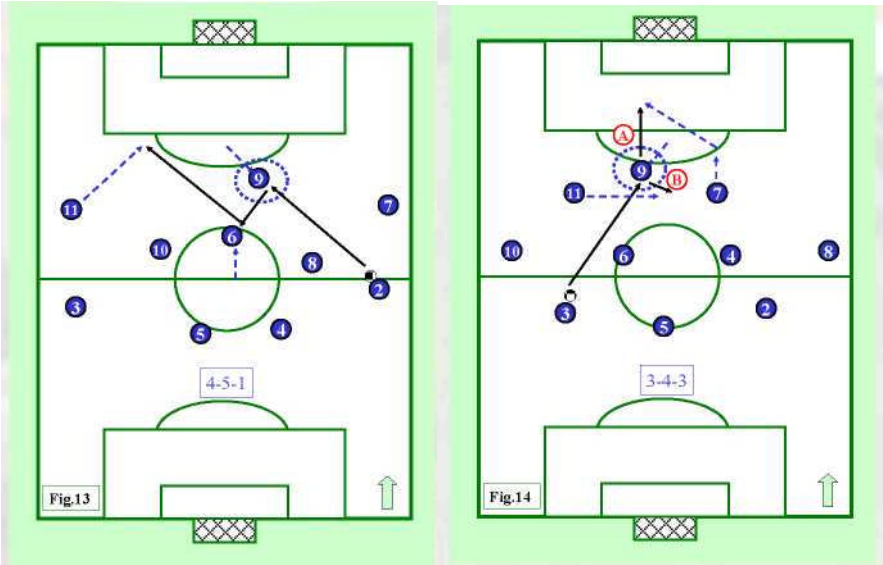
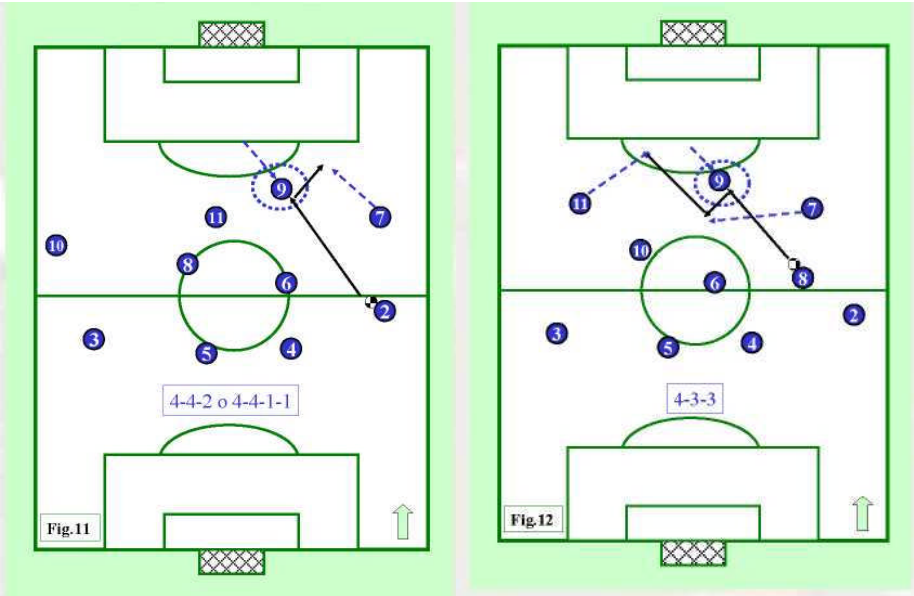


EXERCICE N° 5, (ILLUSTRATION10)

Situation de 2>2 sur terrain réduit; l'attaquant, placé derrière le gardien, se déplace une fois à gauche et une fois à droite pour frapper la balle lancée par les partenaires, sans être dérangé, l'attaquant doit créer des actions de goal avec la passe de la tête.



Autres schémas de jeu qui prévoient la participation de l'attaquant central en fonction des différents systèmes de jeu



J'ai seulement reporté quelques aspects des caractéristiques physico-techniques et quelques exemples d'entraînement fondamental qui, selon moi, devrait posséder un attaquant central.

Tout ceci pour se faire qu'une équipe soit différente et ait un jeu harmonieux qui lui permette, donc, de ne pas être prévisible aux adversaires.

Le tout doit être assimilé à travers une répétition constante naturelle dans les entraînements.

Il est vraiment nécessaire dans les entraînements, en effet, que se développe l'imagination des interprètes qui va aussi au-delà des schémas, en tenant toujours présent à l'esprit que l'imagination de chacun doit être aidée par le mouvement collectif des partenaires. .